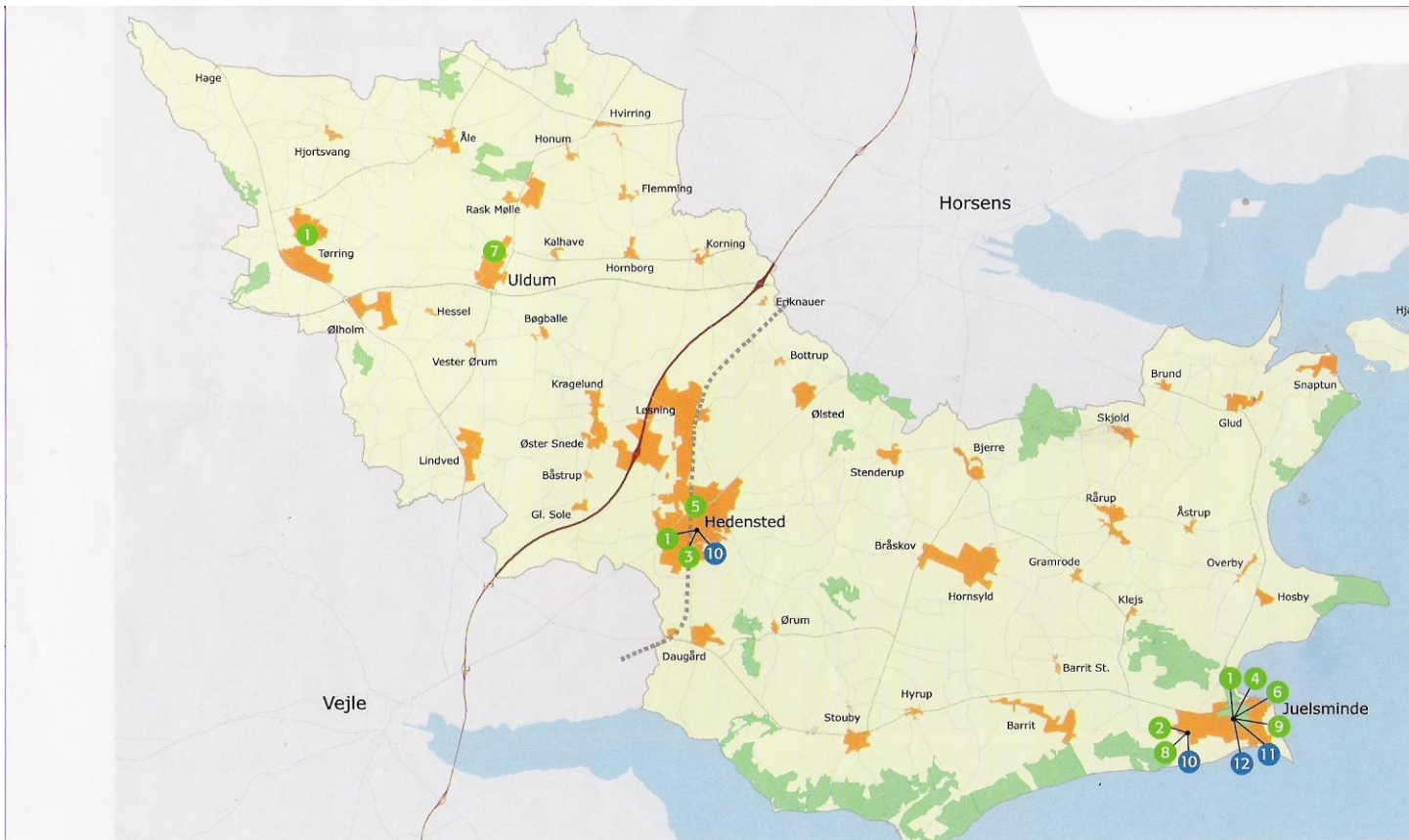


Behovet for offentlig transport i kommunen



En behovsundersøgelse udarbejdet af koordinationsudvalget i Hedensted kommune

Hedensted April 2010

Behov for offentlig transport internt i kommunen.

Sammendrag:

En behovsundersøgelse udarbejdet af koordinationsudvalget i Hedensted kommune. Undersøgelsen er en opfølgning af lignende undersøgelse 2006 samt busplansundersøgelse 2007.

Arbejdsgruppen har bestået af Ester Henriksen og Laila Laursen Juelsminde, Aase Therkelsen og Inger Højberg Tørring-Uldum samt Karen Munk, Alice Lund og Birthe Mortensen Hedensted, sidstnævnte som tovholder.

Udgangspunktet for undersøgelsen er, at der er ældre i kommunens landdistrikter, som ikke har mulighed for ved egen eller offentlig transport at deltage i kommunale og private aktiviteter for ældre, eller foretage besøg på offentlige kontorer, bibliotek, frisør, foretage indkøb o.l.

Formålet med undersøgelsen er at opstille løsningsmuligheder for derefter at få mulighed for at drøfte disse med Hedensted kommune.

Undersøgelsen indeholder en beskrivelse af problemstillinger og transportmuligheder samt en undersøgelse af aktivitetstilbud for ældre i kommunen.

Ældre Sagen i Hedensted kommune foreslår følgende 2 løsningsmuligheder:

Hvis Hedensted kommune vil tilslutte sig ordningen Midttur under Midttrafik ville dette være en god løsning og tilgodese de borgere, der ikke på anden måde kan komme til de større byer i kommunen, hvor tingene sker og hvor de forskellige tilbud findes.

Der vil i så fald være et reelt tilbud.

Hvis kommunen ikke tilslutter sig er ordningen for dyr for de grupper, der her er tale om og vil ikke blive brugt.

Man kunne eventuelt tilslutte sig ordningen og udvide den med rabatordninger, således at også borgere med meget lille indkomst kunne benytte ordningen.

Man kunne lave rabatordninger for pendlere.

Endelig kunne Hedensted kommune lave sit eget trafikselskab, der skulle varetage al den interne kørsel.

Når man ser på de samlede kommunale lokale kørselsopgaver, synes det muligt at samordne kørslen og give et kommunalt tilbud om kørsel fra adresse til adresse.

Vil man på denne måde kunne få en bedre udnyttelse af den kommunale kørsel og samtidig udvide tilbud således at ældre gives mulighed for at komme til aktiviteter m.v.? ?

Der er ældre uden mulighed for transport til aktiverende og forebyggende tilbud hvad enten disse tilbud er etableret af kommunen eller af private.

Der vil naturligvis, hvor der ikke lovgivningsmæssigt er tale om gratis kørsel være tale om en betalingstakst.

Man vil evt. kunne lave rabatordninger. Pendler ordninger m.v.

Opfølgning af undersøgelse af behovet for off. Transport til aktiviteter for ældre i Hedensted kommune.

I 2006 udarbejdede ældre Sagen i Hedensted kommune en behovsundersøgelse med henblik på behovet for offentlig transport til aktiviteter for ældre i kommunen.

Hedensted er en landdistriktkommune med ca. 7000 ældre over 67, ca. 2500 førtidspensionister. Dertil kommer efterlønnere over 60 år.

Undersøgelsen blev iværksat ud fra følgende problemformulering:

Der er ældre i kommunens landdistrikter, som ikke har mulighed for ved egen eller offentlig transport at deltage i kommunale og private aktiviteter for ældre, eller foretage besøg hos læger, offentlige kontorer, bibliotek, frisør, indkøb o.l.

Problemet er formuleret ud fra en række erkendte problemer, der følger af den generelle udvikling på landet.

ERKENDETE PROBLEMER

- Butikker, læger, biblioteker, banker, skoler, haller, off. Servicekontorer butikker m.m.m., findes efterhånden kun i kommunens større byer.
- Kommunale og private aktivitetstilbud, der giver den ældre samt førtidspensionister mulighed for vedligeholdelse af fysisk og psykisk funktionsevne, findes efterhånden kun i kommunens større byer.
- Der er ingen mulighed for med offentlig transport at deltage i ovennævnte aktiviteter med mindre man er handicappet i en grad der gør kommunal visitation til kørsel mulig.
- Den almindelige offentlige transport i kommunen er målrettet de store handelsbyer samt uddannelsesinstitutioner.
- Lokalruter, der kører i store dele af landdistrikterne, er målrettet folkeskoleelever og indrettet efter skolernes timeplaner.
- Der er visitation til genoptræning, men derefter er der ingen mulighed for at komme til steder, hvor vedligeholdelsesaktiviteter finder sted, med mindre man har og er i stand til at køre bil.

Formålet med undersøgelsen var - og er - at opstille nogle muligheder eller løsningsforslag for derefter at drøfte disse med Hedensted kommune.

Rapporten blev indsendt til kommunen uden at dette medførte forbedringer på området. Den generelle udvikling fortsætter med yderligere lukninger af dagligvareforretninger i landdistrikter til følge samt udmeldinger om nedlæggelse af busruter i vente. Hertil kommer at kommunen i forbindelse med behovet for besparelser vil se på den kommunale kørsel herunder kørsel på seniorområdet.

Vi følger derfor op på undersøgelsen med det formål at opstille løsningsmuligheder for at ældre over 67, førtidspensionister og efterlønnere fra kommunens landdistrikter med off. Transport eller anden fælles økonomisk holdbar transport, kan komme til kommunale og private aktivitetstilbud i kommunen.

Ved at udarbejde en liste over alle aktiviteterne i kommunen og angive tidspunkter, steder og antal brugere gives mulighed for at se brugergrundlag samt hvilke dage og hvilke tidspunkter transport muligheder findes og hvilke muligheder, der kunne ønskes. Der er ikke opgivet adresser på borgere, men alle aktiviteter på nær nogle motionsformer finder sted i nærmiljøet. Undersøgelsen viste samme billede som 2006 men med en mærkbar stigning i antal ældre, der bruger motionscentre.

Ved grundig gennemgang af busplaner i 2007 og senest i 2009 er der ikke fundet mulighed for at deltagere af ovennævnte aktiviteter kan gøre brug af regional eller lokalruter. Der kan være mulighed for at den ene tur passer, men så kan man ikke komme hjem eller omvendt. Aktiviteterne er i overvejende grad knyttet til de større byer i kommunen i lighed med skolernes placering.

Man har altid i landdistrikterne skullet finde måder, hvorpå man kunne få sine dagligvarer og andre fornødenheder samt få behov for samvær og oplysninger opfyldt. Bageren, fiskemanden, slagteren, uldkræmmeren, posten o.s.v. kom ud på landet for at sælge varer, andelsbevægelsen satte ind og gav nye muligheder med brugs og mejeri, højskolebevægelsen med tilbud om samvær, viden og kundskab.

Hvad gør vi i dag i landdistrikterne? Vi sammenlægger kommuner til større enheder. Vi nedlægger mejerier og dagligvareforretninger, der kommer ikke nogen varebiler ud til de små hjem, vi nedlægger skoler og flytter disse til de lidt større byer i kommunen, vi flytter servicetilbud af forskellig art til de større byer i kommunen. Vi samler alle former for tilbud af forskellig art i de større byer i kommunen eller i storbyer udenfor kommunen.

Stort set alle transporterer sig selv til arbejde, indkøb eller aktiviteter i øvrigt - med undtagelse af børn og unge under uddannelse, mange

handicappede og ældre der ikke længere kan få kørekort fornyet eller på anden måde ikke er i stand til at køre bil.

Vi tager ikke stilling til om denne udvikling er god eller dårlig velfærdsmæssigt, god eller dårlig politik eller økonomisk hensigtsmæssig. Vi prøver at se på forholdene som vi oplever dem og derudfra komme med forslag til løsninger for de mennesker i landdistrikterne, der har behov for at blive transporteret til aktiviteter og tilbud af forskellig art i kommunen.

”Behovskørsel”.

For de af kommunens borgere som ikke transporterer sig selv eller børn til arbejde, skole, uddannelse, indkøb eller aktiviteter af forskellig slags, og som ikke har mulighed for at benytte kollektiv trafik er der behov for en fleksibel løsning. Behov for et tilbud, hvor man kan blive transporteret fra adresse til adresse. Det er mest transport i nærmiljøet omkring de større byer i kommunen eller til stationen i Hedensted, Horsens eller Vejle

Det drejer sig om

- **Ældre uden kørekort og bil med behov for at deltage i kommunale og private aktiviteter med aktiverende og forebyggende sigte, samt foretage indkøb m.v.**
- **Voksne/ældre med nedsat fysisk eller psykisk funktionsevne eller særlige sociale problemer, som kommunen skal yde en særlig indsats og som måske, måske ikke visiteres kørsel til disse aktiviteter.**
- **Kørsel til genoptræning, læger og speciallæger.**
- **Børn, der skal i skole og til fritidstilbud.**
- **Unge, der skal til uddannelsesinstitutioner og fritidstilbud.**
- **En del af disse borgere er kommunen i forvejen forpligtet til at køre fra adresse til adresse.**

Vedr. transportmuligheder

DSB

Der er nu station i Hedensted, hvilket giver mulighed for at tage toget til de nærliggende store byer Horsens og Vejle samt forbindelse til resten af landet. For borgere uden betalingskort og internet er der dog ingen mulighed for at købe billet. En del ældre er i denne situation og burde gives mulighed for hjælp til billetkøb.

Midttrafik står for den offentlige bustransport i kommunen. Der er en opdeling i regionalruter og lokalruter. Regionalruterne er målrettet mod samfærdsel mellem de større byer i kommunen og storbyer udenfor

kommunen (Erhverv). Lokalruterne er målrettet skoler og undervisningsinstitutioner.

Lokalruter (skolebus) er målrettet skoleelever internt i kommunen og tiderne tilpasset skolernes timeplaner. Det er også tilladt andre at køre med, men tiderne passer ikke til hverken servicetilbud eller aktiviteter. Bortset fra motionscenter er intet andet åbent kl. 8 morgen. Man kan måske komme med skolebus om middagen, men så kan man ikke deltage i aktivitet og komme hjem med bus om eftermiddagen.

Lokalruter er organiseret under Midttrafik.

Regionalruter er organiseret af Midttrafik og primært ruter mellem de større byer i kommunen og regionen.

Midttur er oprettet af Midttrafik for at tilgodese borgeres behov for fleksibel kørsel.

Arbejdsgruppen har haft et møde med Hedensted Kommune som gjorde rede for mulighederne indenfor Midttrafiks område.

Midttur er en ordning, hvor man kan blive transporteret fra dør til dør, hvis man bor i et område, hvor der ikke kører bus eller skal bruge kørsel på et tidspunkt, hvor bussen ikke kører eller er gangbesværet/handicappet.. Man kan blive kørt til alle formål, f.eks. Fysioterapi, indkøb, besøg, fritidsaktiviteter, arbejde, tandlæge samt læge.

Midttur er for alle og dækker vores beskrevne behov for kørsel.

Problemet er prisen.

Der er to sæt priser: et for de kommuner, som har tilsluttet sig ordningen og et andet for de kommuner, der ikke har tilsluttet sig ordningen. Hedensted kommune har ikke tilsluttet sig ordningen.

I de kommuner, der har tilsluttet sig ordningen er prisen 7 kr. pr. km. (dog minimum 35 kr.)

I de kommuner, der ikke har tilsluttet sig ordningen er prisen 14 kr. pr km. (min 70 kr.)

Der er i begge tilfælde mulighed for at have 3 betalende ledsagere med til 10% af din pris.

Hvis Hedensted kommune vil tilslutte sig denne ordning, vil Midttur være en god løsning. Hvis ikke vil ordningen opleves at være for dyr for den gruppe, der repræsenterer det overvejende behov for denne form for transport.

Handicapkørsel

Midttrafik står desuden for handicapkørsel i regionen.

Denne form for kørsel bruges til f. eks. besøg hos familie og venner, til aktiviteter, indkøb, kirke, frisør, undervisning, optiker, tandlæge, fysioterapi herunder handicapridning, svømning, kiropraktor, psykolog, fodterapeut.

Kan ikke bruges til læge, speciallæge eller til behandling på sygehus eller til genoptræning. Denne kørsel er som oftest dækket af anden ordning.

Man må forvente at der er andre kunder med i bilen og at der derfor kan køres omveje.

Som kunde i handicapkørslen har man ret til 104 enkelte ture pr. kalenderår.

Kørslen sker fra gadedør til gadedør i gadeniveau. Der tilbydes ikke afhentning/aflevering på 1. sal eller højere. Trappetrin og lignende skal kunne klares ved egen hjælp.

Prisen er 3 kr. pr. km., dog minimum 30 kr.. afregning sker ved turens start, og der betales kun for den direkte kørsel også hvis turen koordineres med andre kunder.

Har man behov for ledsager/medhjælp på turen skal en sådan være visiteret af bopælskommunen.

Mod betaling må man tage venner og familie med på turen. Dine gæster betaler samme pris som dig. Man kan højst medtage to betalende børn/gæster ud over den visiterede medhjælper. Altså højst 4 personer i alt og der skal være samme start og slutadresse.

Man kan medbringe ganghjælpemiddel + et ekstra, men et tredje hjælpemiddel skal der betales for. (samme pris som egenbetaling for turen)

Bagage må højst veje 11 kg.

Servicehunde og førerhunde skal være visiteret af kommunen.

Ved rejser over 100km. bruges handicapegnede x busser eller tog. Det er Midttrafik, der afgør hvorledes rejsen udføres. Man vil dog blive kørt med taxa/ liftvogn, hvis der ikke er mulighed for at tilrettelægge rejsen ved kollektiv trafik

Den overvejende del af ældregruppen med behov for handicapkørsel har behov for hjælp fra dør til dør.

Vedrørende det lovmæssige grundlag.

Lokal og regional trafik:

Det centrale i de gældende love er, at det er en offentlig myndighed, der kan styre udviklingen i udbuddet ved udstedelsen af rutetilladelser. Et andet centralt element som lovgivningen lægger fast er at myndigheden forestår en integreret planlægning af de forskellige kollektive udbud under hensyntagen til brugernes interesse.

De gældende love for den kollektive trafik giver derudover regioner og kommuner vide rammer for planlægningen og udførelsen af den kollektive trafik. Det er således op til regionsråd og

kommunalbestyrelser at fastlægge forhold omkring takstniveau, tilskudsstørrelser, billetteringsystemer samt betjeningsform og omfang.

Lovgivningen er åben overfor organiseringen af den kollektive trafik. Der er mulighed for at etablere fælleskommunale trafikselskaber, eller lade regioner og kommuner hver for sig fastlægge omfanget og udførelsen af den kollektive trafik under fælles plan. Der er endvidere gennem reglerne for udstedelser af tilladelser til almindelig rutekørsel og specialkørsel mulighed for, at private selskaber kan etablere og drive buslinjer for egen risiko.

(taget fra internettet: lokal og regional kollektiv trafik)

Kommunale kørselsopgaver

Kørsel til læge og speciallæge (Lov om off.sygesikring § 17-18).

Til personer der modtager social pension yder kommunalbestyrelsen i sygdomstilfælde godtgørelse for nødvendig befordring til og fra alment praktiserende læge samt speciallæge.

I Hedensted kommune fås information om kørsel til læge og speciallæge ved henvendelse til borgerservice

Kørsel til genoptræning (Lov om social service).

Som udgangspunkt skal man selv sørge for transport til og fra træning. Hvor dette ikke er muligt kan man efter aftale benytte kommunens kørselsordning med egenbetaling efter gældende regler. Dette koster i øjeblikket 34 kr. pr gang.

Kommunens kørselsordning gælder kun til nærmest visiterede behandlingssted, man kan således ikke bruge kommunens kørselsordning til at blive transporteret til et andet valgt behandlingssted i kommunen.

Efter lov om dækning af nødvendige merudgifter kan kommunen efter konkret individuel vurdering yde tilskud til dækning af befodringsudgifter og lignende, som er nødvendige, for at personer med nedsat fysisk eller psykisk funktionsevne kan komme i behandling. Der kan ydes hjælp til betaling af såvel den pågældendes som eventuel ledsagers udgifter til befordring Manglende kørselstilbud udløser ringere genoptræning/vedligeholdelse som igen giver ringere livskvalitet og kan i sidste ende blive en dyr løsning.

Kørsel til daghjem (Lov om social service).

§ 65 Kommunen **kan** iværksætte eller give tilskud til generelle tilbud med aktiverende og forebyggende sigte. Kommunerne fastsætter retningslinjer for, hvilke persongrupper der kan benytte tilbuddene.

§67 Til voksne med nedsat fysisk eller psykisk funktionsevne eller særlige sociale problemer **skal** der ydes en særlig indsats. Formålet med indsatsen er

1. At forebygge, at problemerne for den enkelte forværres.
2. At forbedre den enkeltes sociale og personlige funktion samt udviklingsmuligheder At forbedre muligheder for den enkeltes livsudfoldelse gennem kontakt, tilbud om samvær, aktivitet, behandling, omsorg og pleje
3. At yde en helhedsorienteret indsats med servicetilbud afpasset efter den enkeltes særlige behov i egen bolig herunder botilbud.

§103 Kommunerne **kan** yde tilskud til personer, som på grund af varigt nedsat fysisk eller psykisk funktionsevne har behov for befordring med individuelle transportmidler.

Hedensted kommuner oplyser at der ikke visiteres kørsel til aktiviteter på dagcentre eller aktiviteter i øvrigt. Hedensted visiterer fremover kun kørsel til brugere af daghjem. Taksten er 34 kr. pr dag. Der er fra gammel tid enkelte, der er visiteret til nogle bestemte aktiviteter, men disse visitationer vil ophøre med dem.

Kørsel efter folkeskoleloven § 26

Kommunalbestyrelsen **skal** sørge for befordring mellem skole og hjem eller dets nærhed af

1. Børn, der har længere vej end 2,5 km. I børnehaveklasse og på 1-3 klassetrin, 6 km. På 4-6 klassetrin, 7km. På 7-9 klassetrin og 9 km. I 10 klasse.
2. Børn der har kortere skolevej, hvis hensynet til børnenes sikkerhed i trafikken gør det særlig påkrævet.

Stk 2 Kommunalbestyrelsen **skal** endvidere sørge for befordring til og fra skole af syge og invaliderede elever.

Stk 3. Under de i stykke 1 angivne betingelser **skal** kommunalbestyrelsen sørge for befordring af elever til og fra de af regionsrådet drevne lands- og landsdelsdækkende undervisningstilbud.

Kørsel til specialklasser og specialdaginstitution.

Kørsel af bevægelseshæmmede til skoler og uddannelsesinstitutioner.

Løsningsforslag.

Hvis Hedensted kommune vil tilslutte sig ordningen Midttur under Midttrafik ville dette være en god løsning og tilgodese de borgere, der ikke på anden måde kan komme til de større byer i kommunen, hvor tingene sker og hvor de forskellige tilbud findes.

Der vil i så fald være et reelt tilbud.

Hvis kommunen ikke tilslutter sig er ordningen for dyr for de grupper, der her er tale om og vil ikke blive brugt.

Man kunne eventuelt tilslutte sig ordningen og udvide den med rabatordninger, således at også borgere med meget lille indkomst kunne benytte ordningen.

Man kunne lave rabatordninger for pendlere.

Endelig kunne Hedensted kommune lave sit eget trafikselskab, der skulle varetage al den interne kørsel.

Når man ser på de samlede kommunale lokale kørselsopgaver, synes det muligt at samordne kørslen og give et kommunalt tilbud om kørsel fra adresse til adresse.

Vil man på denne måde kunne få en bedre udnyttelse af den kommunale kørsel og samtidig udvide tilbud således at ældre gives mulighed for at komme til aktiviteter m.v. ? ?

Der er ældre uden mulighed for transport til aktiverende og forebyggende tilbud hvad enten disse tilbud er etableret af kommunen eller af private.

Der vil naturligvis, hvor der ikke lovgivningsmæssigt er tale om gratis kørsel være tale om en betalingstakst.

Man vil evt. kunne lave rabatordninger. Pendler ordninger m.v.